

Г. М. Добров, Е. В. Тонкаль, А. А. Савельєв. — К. : Наукова думка, 1987. — 347 с.

14. Мартякова Е. В. Хозяйственные риски: оценка и прогнозирование : монография /

Е. В. Мартякова, И. В. Кочура. — Донецк : ДонНТУ, 2008. — 220 с.

Статья поступила в редакцию 23.05.2012 г.

УДК 332.122:658

С. І. Гречана,

*канд. екон. наук,
старший викладач,*

*Технологічний інститут
Східноукраїнського національного
університету ім. В. Даля,
м. Северодонецьк*

ОЦІНЮВАННЯ ВПЛИВУ ЗОВНІШНЬОГО СЕРЕДОВИЩА НА ФОРМУВАННЯ ПОТЕНЦІАЛУ ПІДПРИЄМСТВ РЕГІОНУ

Розглянуто чинники формування потенціалу підприємств регіону, запропоновано їх класифікацію. Виділено тісний зв'язок між процесами соціального й економічного розвитку регіону та формуванням потенціалу його підприємств, на основі якого досліджено їх взаємний вплив і запропоновано методичний підхід його визначення. Наведено алгоритм і приклад оцінки впливу зовнішнього середовища на формування потенціалу підприємств територіальної одиниці.

Ключові слова: потенціал підприємства, чинники, розвиток, місто, фасетна класифікація, показник.

Регіональний соціальний і економічний розвиток залежить від значної кількості чинників, не останню роль серед яких відіграє величина і ступінь використання потенціалу, зосередженого в даному регіоні. З іншого боку, в сучасних умовах функціонування економіки поглиблюються взаємозв'язки між всіма суб'єктами господарювання, носіями цього потенціалу, що посилює вплив зовнішнього середовища вже на їх розвиток. У таких умовах ефективне функціонування підприємств, яке забезпечить зростання економіки на мікро-, мезо- та макрорівнях, можливе лише за умови належним чином налагодженої системи моніторингу за чинниками зовнішнього і внутрішнього середовища підприємства.

Врахування їх взаємодії при прийнятті управлінських рішень щодо формування й реформування потенціалу підприємств дуже важливе. Але в сучасних умовах нестабільності національних суспільних, політичних і економічних процесів для підвищення результативності роботи суб'єктів господарювання, що утворюють регіональну економічну систему, в першу

чергу необхідно враховувати вплив на їх розвиток загального зовнішнього оточення, означеного певним набором чинників.

Проблематиці вивчення процесів розвитку територіальних утворень та їх суб'єктів, а також питань формування їхнього потенціалу останнім часом присвячується достатня кількість досліджень вітчизняних науковців. Тим більше, що поняття «потенціал» з'явилося в українській термінології досить недавно й не закріплено жодним законодавчим чи нормативним актом. Однак ці дослідження слабо перетинаються в питаннях взаємного впливу, хоча перші спроби вже зроблено. Так, у роботах вчених Б. І. Адамова [1], С. В. Богачова [2], В. М. Василенка [3], І. В. Заблудської [4], В. В. Мамонової [5], Т. В. Уманець [6] та інших визначаються шляхи розвитку регіональної економіки через використання загальних заходів державного регулювання, підвищення конкурентоспроможності, покращення роботи підприємств різних сфер і форм господарювання. Дослідники Б. Є. Бачевський [7],

© С. І. Гречана, 2012

І. З. Должанський [8], Т. В. Калінеску [9], Н. С. Краснокутська [10], Є. В. Лапін [11], В. В. Максимов [12], О. С. Федонін [13] та інші, висвітлюючи питання сутності, оцінювання й управління потенціалом підприємств, не приділяють достатньої уваги визначенню впливу на нього зовнішніх чинників. Новий етап розвитку українського суспільства обумовлює появу нових підходів і чинників, які викликають комплекс невивчених і недосліджених питань у сфері регіонального розвитку за рахунок ефективного використання наявного потенціалу.

Мета статті — дослідити сукупність чинників, що впливають на формування потенціалу підприємств регіону, виділити з них ті, що характеризують зовнішнє оточення, визначити методичні підходи до оцінки їх впливу, враховуючи цілі соціального й економічного розвитку.

Успіх функціонування підприємства на ринку та перспективи його подальшого функціонування залежать від значного спектра чинників і визначаються його потенціалом, тобто наявністю в економічного суб'єкта ресурсів, їх кількісною і якісною структурою, вміння раціонально їх використати для досягнення поставленої мети, а також шляхів подальшого розвитку.

За існування значної кількості теоретичних підходів до визначення сутності поняття «потенціал» [7–14] в них можна виділити тезу, що їх об'єднує, — потенціал підприємства відображає його можливості в різних сферах функціонування, які можуть бути реалізованими або ж нереалізованими в залежності від економічної чи суспільно-політичної ситуації, що склалася на даний момент. Таку ситуацію можливо охарактеризувати за допомогою системи чинників, побудова якої, знову ж таки, має ґрунтуватися на синтезі підходів до визначення і структурування потенціалу.

Дослідження сучасної наукової думки щодо поглядів на визначення чинників формування чи реформування потенціалу підприємств у різних його структурних проявах (виробничого, фінансового, природно-ресурсного, інформаційного, техніко-технологічного, інноваційного, організаційного, трудового, соціального, маркетингового, кредитного, експортного тощо) показало незначний розбіг підходів. Так, представники одного напрямку в якості ознак класифікації пропонують виділяти внутрішні й зовнішні обмеження формування потенціалу підприємств, а серед останніх — активні та пасивні [7, с. 67–81], або внутрішні та зовнішні фактори, які поділені на групи (політичні та правові) [15, с. 67–81].

Представники другого напрямку сучасної української наукової думки [16, с. 275–276; 17, с. 224] структурують всі чинники за видами потенціалу. Треті ж групують чинники на основні різних критеріїв: потенціалоутворення — конкурентоспроможність, інвестиційна привабливість і розвиток підприємства [18, с. 157], виду суб'єктів, що чинять зовнішній вплив, — постачальники, органи державної влади, споживачі, партнери, фінансово-кредитні установи, конкуренти [19, с. 52], факторами територіального розвитку [20, с. 168–170].

Враховуючи мету даного дослідження, для оцінки впливу зовнішнього середовища на формування потенціалу підприємств регіону пропонується наступна система чинників (рис. 1).

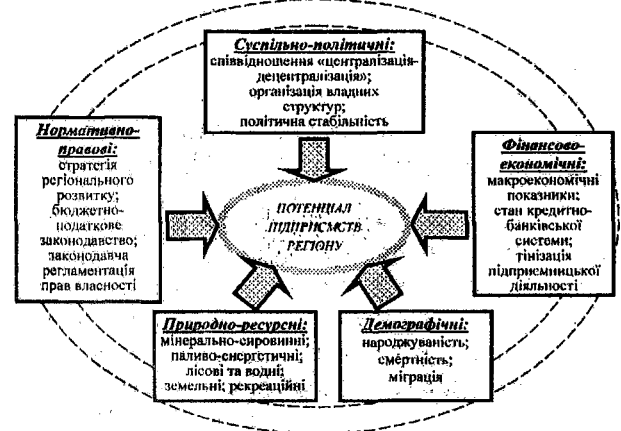


Рис. 1. Чинники зовнішнього середовища формування потенціалу підприємств регіону

Однак зовнішнє по відношенню до підприємства середовище не тільки втручається в діяльність суб'єктів господарювання, але й формується за їх участю. Таким чином, можна стверджувати, що використання та розвиток потенціалу підприємства, розташованого в певному регіоні, активно впливає на процес його економічного й соціального розвитку. І навпаки, високі темпи економічного зростання тієї чи іншої території забезпечують об'єктивні умови для розвитку потенціалу розташованих на ній суб'єктів господарювання.

Визначений тісний зв'язок надає можливості застосування методик аналізу стану економічного й соціального розвитку регіону чи міста для якісної оцінки зовнішніх можливостей розвитку потенціалу приналежних йому територіально підприємств. Тим більше, що проблема вимірювання потенціалу підприємств є достатньо актуальною, породжуючи чималу кількість досліджень в цьому напрямі. Тому на сьогодні

не існує єдиної методики оцінки потенціалу, а використовуються прийоми оцінок за різними наборами показників діяльності (ефективності, стійкості, конкурентоспроможності тощо) чи за їх різними групами по видах потенціалу.

Дослідити рівень регіонального розвитку на сучасному етапі можна з використанням значної множини прийомів і методів, серед яких окремо виділяються рейтингові оцінки. Так, комплексну оцінку соціально-економічного розвитку регіонів Луганської області проводить Головне управління економіки обласної державної адміністрації за 116 показниками, які згруповані в 10 блоків (економічний розвиток; інвестиційна, наукова та інноваційна діяльність; державні фінанси; підтримка бізнесу; споживчий ринок; населення та ринок праці; житлово-комунальне господарство; освіта й охорона здоров'я; рівень злочинності; екологія). За її результатами є можливість визначити потенціал розвитку окремих населених пунктів і районів, а відповідно, і вплив на формування потенціалу підприємств. На рис. 2 наведено вибіркові показники підсумкового рейтингу 14 міст області (Северодонецьк, Лисичанськ і Рубіжне мають приблизно однакову чисельність і розташовані в максимальній територіальній близькості; Луганськ і Алчевськ є найбільшими містами області).

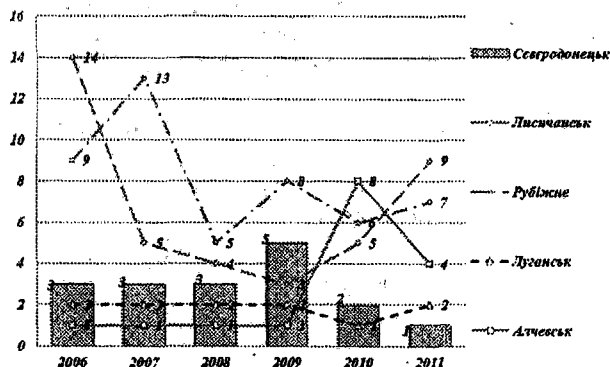


Рис. 2. Результати вибіркового рейтингового оцінювання міст Луганської області [21]

Більшість показників, а саме 90, використовуваних для розрахунку комплексного рейтингу, належать до економічної сфери. Це дозволяє стверджувати, що зовнішнє економічне оточення в містах Луганську, Алчевську та Северодонецьку, як впливовий чинник, сприяє зростанню потенціалу міських підприємств, за виключенням 2010 р. для Алчевська. Деяко гірша ситуація в Лисичанську та Рубіжному, значні коливання показників рейтингів яких свідчать

про нестабільність зовнішнього середовища і створення несприятливих умов процесам нарощування економічної моці.

Однак дана методика має і значний недолік стосовно її застосування в межах даного дослідження. У комплексному рейтингу не враховані показники суспільно-політичного й нормативно-правового характеру, які за своєю сутністю не можуть бути обраховані в абсолютних чи відносних значеннях, бо є якісними. Усунути даний недолік можна за допомогою авторської методики визначення впливу зовнішніх чинників на економічний і соціальний розвиток міста [22, с. 96–97], адаптувавши вихідні дані до поставленої задачі.

Алгоритм її застосування наведено на рис. 3.

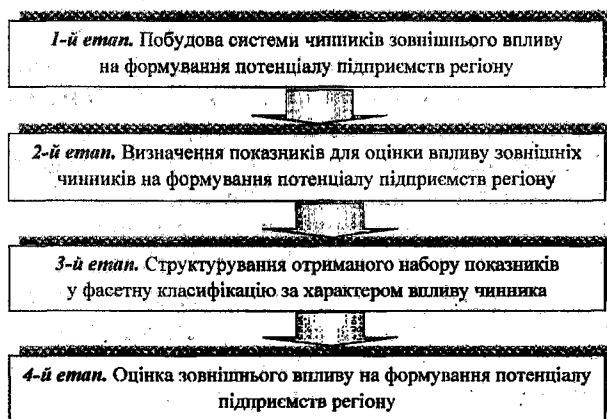


Рис. 3. Алгоритм проведення оцінки зовнішнього впливу на формування потенціалу підприємств регіону

Для наочної демонстрації можливостей використання даної методики оберемо місто Северодонецьк, застосувавши на першому етапі систему чинників зовнішнього впливу, яку вже було запропоновано в даній статті. Для виконання другого етапу — визначення відповідних наборів показників — можна використати статистичні чи аналітичні оцінки експертів або скористатись авторськими доробками [22, с. 180–182], привівши оціночні показники у відповідність новій системі чинників.

Далі отриманий набір показників необхідно структурувати у фасетну класифікацію, де фасетою буде характер впливу чинника. У групу «потенціал-позитивні» виділимо ті чинники, показники яких позитивно вплинули на стан розвитку міста, а отже і сприятимуть зростанню потенціалу, в «потенціал-негативні» — негативно вплинули на нього. До «потенціал-нейтральних» включимо такі, що переважно не змінювались і не впливали на стан економіки чи соціальної інфраструктури міста.

Для цього необхідно визначити за кожним чинником збіг динаміки його показників з основними трендами розвитку міста, фіксуєчи його наявність чи відсутність побудовою вектору впливу відповідного напрямку (позитивний «↑», негативний «↓», нейтральний «↔»). Сумарний вектор за кожною групою буде характеризувати вплив групи в цілому (фасету) за трьома типами: потенціал-позитивний, потенціал-негативний і потенціал-нейтральний.

Застосування даного методичного підходу на основі дослідження інформаційної бази за показниками на протязі останніх п'яти років для м. Северодонецька дозволило отримати наступні результати (табл. 1).

Структуровані таким чином дані про розвиток підприємств міста та його економіки в цілому з врахуванням впливу оточуючого суспільно-політичного, нормативно-правового та макроекономічного середовища дають змогу сказати, що за чинних умов зростання їх потенціалу є цілком перспективним. Однак негативний вплив політичної нестабільності, подальшої фіскалізації бізнесу і значної тінізації економіки значно ускладнюють ці оптимістичні прогнози, створюючи незадовільний інвестиційний клімат і демотивуючи суб'єктів господарювання щодо подальшого розвитку. Сприяння ж розвитку національної економіки в цілому значно поживає процеси нарощування потенціалу місцевими підприємствами, тим більше, якщо буде закінчено реформування органів державної та місцевої виконавчої влади. Також слід зауважити, що найближчим часом суб'єктам господарювання не слід з опрахом очікувати змін у законодавчій регламентації прав власності чи в демографічній ситуації, бо вони в короткостроковому періоді не чинять ніяких перешкод розвитку бізнесу.

Висновки. Проведене дослідження дало змогу стверджувати, що потенціал підприємства як системна властивість спроможності підприємства скористатися відповідними зовнішніми умовами й забезпечити позитивний очікуваний результат формується під впливом значної кількості чинників, переважно зовнішніх. Причому існує взаємозалежний вплив формування потенціалу підприємств регіону чи іншого територіального утворення та його економічного й соціального розвитку. Такий тісний зв'язок дозволив допустити можливість застосування загальноприйнятих чи новітніх методик оцінки стану соціального й економічного розвитку для

дослідження впливу зовнішнього оточення на формування потенціалу підприємств.

В якості однієї з них запропоновано методичний підхід на основі фасетної класифікації відповідних чинникам показників. Його використання дозволяє якісно й системно оцінити спроможність підприємств міста до розвитку та подальшого нарощування наявного потенціалу, визначивши найбільш негативно й позитивно впливаючі на цей процес чинники. Це дозволить розробити ефективну програму дій міста й суб'єктів господарювання задля сприяння економічному зростанню й покращенню рівня життя населення.

Список використаної літератури

1. Адамов Б. И. Современные проблемы экономического развития Донецкой области и пути их преодоления / Б. И. Адамов // Город, регион, государство: экономико-правовые проблемы хозяйствования : сб. науч. тр. / НАН Украины, Ин-т экономико-правовых исследований. — Донецк : Ноулидж, 2009. — Т. 1. — С. 8–10.
2. Богачев С. В. Проблемы теории и практики развития городской хозяйственной системы : [монография] / С. В. Богачев, М. В. Мельникова, А. А. Лукьянченко ; НАН Украины, Ин-т экономико-правовых исследований. — Донецк : Юго-Восток, 2006. — 381 с.
3. Василенко В. М. Парадигма просторового розвитку регіонів: від обґрунтування теорії до практики реалізації / В. М. Василенко, П. В. Гудзь // Економіка и управление. — 2011. — № 3. — С. 14–20.
4. Заблодська І. В. Регіональна промислова політика: питання теорії та практики : монографія / І. В. Заблодська. — Луганськ : Вид-во СНУ ім. В. Даля, 2007. — 344 с.
5. Мамонова В. В. Методологія управління територіальним розвитком : монографія / В. В. Мамонова. — Х. : ХарПІ НАДУ «Магістр», 2006. — 196 с.
6. Уманець Т. В. Регіональний економічний розвиток України: теоретичні основи управління, інтегральна оцінка, діагностика : [монографія] / Т. В. Уманець. — Донецьк : ВІК, 2007. — 340 с.
7. Бачевський Б. Є. Потенціал і розвиток підприємства : навч. посіб. / Б. Є. Бачевський, І. В. Заблодська, О. О. Решетняк. — К. : Центр учбової літератури, 2009. — 400 с.
8. Управління потенціалом підприємства : навч. посіб. / [І. З. Должанський, Т. О. Загорна, О. О. Удалих та ін.]. — К. : Центр навчальної літератури, 2005. — 362 с.
9. Формування та оцінювання потенціалу підприємства : навч. посіб. / [Т. В. Калінеску,

Економіко-правові проблеми управління виробництвом

Таблиця 1. Фасетна класифікація показників за характером впливу зовнішніх чинників

Група	Чинники	Оцінка за показниками					Характер впливу
1	2	3					4
супільно-політичні	співвідношення «централізація-децентралізація»	ТД ↓	ТДМ ↓	ПДМ ↓	ДК1 ↓	РМО ↑	потенціал-негативний
	організація владних структур	АТУ ↔	КМС ↑	КМС1 ↑	СВ ↓		потенціал-позитивний
	політична стабільність	ПЗУ ↓	ВПДП ↔	ПРЕП ↔	ЧПР ↓		потенціал-негативний
нормативно-правові	стратегія регіонального розвитку		НС ↑		ВЗС ↔		потенціал-позитивний
	бюджетно-податкове законодавство	ЧПБ ↓	РПП ↓	ПРТ ↓	БП ↔	ПН ↓	потенціал-негативний
	законодавча регламентація прав власності	ППП ↔	ЗП ↔	КВІ ↑	НПП ↓	ПФП ↔	потенціал-нейтральний
фінансово-економічні	макроекономічні показники	Мввп ↑	Мвп ↑	Мпр ↑	Мдз ↔	Мінв ↔	потенціал-позитивний
		Мдх ↑	Мвдв ↑	Місц ↑	Мбез ↓	Мінф ↓	
		Мрт ↑	Мкп ↔	Мекс ↑	Мімп ↑	Млін ↓	
	стан кредитно-банківської системи	КСБ ↓	РОС ↓	КР ↑	ІБР ↔		потенціал-негативний
	тінізація економіки		ТОЕ ↓		КЕЗ ↓		потенціал-негативний
природно-ресурсні	мінерально-сировинні		ПКК		↔		потенціал-нейтральний
	паливно-енергетичні		КЕл ↔		ОНіГ ↓		потенціал-негативний
	лісові та водні		ПЛІВ ↑		ЗПВ ↑		потенціал-позитивний
	рекреаційні		КЗАІ ↔		КСКО ↑		потенціал-позитивний
демографічні	народжуваність		СЧН ↔		ПЧН ↔		потенціал-нейтральний
	смертність		КНС ↔		ОТЖ ↔		потенціал-нейтральний
	міграція		НМ ↔		ЧПрег ↔		потенціал-нейтральний

де *ТД* — динаміка частки трансфертів з державного бюджету в доходах місцевих бюджетів; *ТДМ* — відношення трансфертів місцевим бюджетам із державного до ВВП; *ПДМ* — співвідношення в доходах місцевого бюджету загальнодержавних і місцевих податків і зборів; *ДК1* — частка доходів, що враховуються для розрахунку офіційних трансфертів, до загальних доходів; *РМО* — частка виробництва товарів і послуг міста в обласному (регіональному) обсязі; *АТУ* — кількість рівнів адміністративно-територіального підпорядкування; *КМС* — кількість самоврядних структур; *КМС1* — чисельність співробітників органів місцевого самоврядування на одного мешканця міста; *СВ* — ступінь відповідальності та ефективності діяльності органів державної влади; *ПЗУ* — періодичність зміни урядів; *ВПДП* — виконання прийнятих довгострокових програм; *ПРЕП* — передбачуваність розвитку економічних подій; *ЧПР* — часовий лаг між прийняттям і реалізацією рішень щодо регіонального розвитку; *НС* — наявність стратегії і програми регіонального розвитку та її дотримання; *ВЗС* — відповідність законодавчої бази прийнятій стратегії регіонального розвитку; *ЧПБ* — дотримання терміну прийняття бюджету та можливості внесення змін; *РПП* — розподіл податкових повноважень; *ПРТ* — порядок розрахунку міжбюджетних трансфертів; *БП* — бюджетне планування; *ПН* — податкове навантаження; *ППП* — послідовність програми приватизації; *ЗП* — захист прав інвестора і власника; *КВІ* — контроль за виконанням інвестиційних угод; *НПП* — наявність податкових пільг інвесторам; *ПФП* — прозорість і урегульованість діяльності фінансових посередників; *Мввп* — темпи зростання ВВП; *Мвп* — зміна обсягу виробленої продукції; *Мпр* — зміна прибутку (збитку) підприємств; *Мдз* — зміна дебіторської (кредиторської) заборгованості; *Мінв* — обсяг інвестицій; *Мдх* — доходи населення; *Мвдв* — валова додана вартість за галузями економіки; *Місц* — індекс споживчих цін; *Мбез* — рівень зареєстрованого безробіття; *Мінф* — рівень інфляції; *Мрт* — зміна обсягу роздрібної торгівлі; *Мкп* — зміна кількості підприємств; *Мекс* — темпи зростання експорту; *Мімп* — темпи зростання імпорту; *Млін* — обсяг прямих іноземних інвестицій; *КСБ* — кількість стабільних банків та інших фінансових установ; *РОС* — рівень облікової та ринкової відсоткової ставки; *КР* — обсяг наданих кредитів; *ІБР* — широта інструментів безготівкових розрахунків; *ТОЕ* — обсяг тіньового обороту економіки; *КЕЗ* — кількість злочинів щодо ухиляння від сплати податків і відмивання «брудних» грошей; *ПКК* — погашені в надрах балансові та позабалансові запаси корисних копалин; *КЕл* — кількість виробленої та переданої електроенергії; *ОНіГ* — обсяг добутих нафти та газу; *ПЛІВ* — площа лісів і водоймищ; *ЗПВ* — запаси підземних вод; *КЗАІ* — кількість заповідників, пам'яток архітектури та історії, видатних місць; *КСКО* — кількість санаторно-курортних об'єктів; *СЧН* — середньорічна чисельність наявного населення; *ПЧН* — природний приріст населення; *КНС* — коефіцієнти народжуваності та смертності; *ОТЖ* — очікувана тривалість життя; *НМ* — основні напрями міграції; *ЧПрег* — число прибулих з інших регіонів.

Ю. А. Романовська, С. Ф. Большенко та ін.] — Луганськ : Вид-во СНУ ім. В. Даля, 2007. — 352 с.

10. Краснокутська Н. С. Потенціал підприємства: формування та оцінка : [навч. посіб.] / Н. С. Краснокутська. — К. : Центр навчальної літератури, 2005. — 352 с.

11. Лапин Е. В. Экономический потенциал предприятия : монография / Е. В. Лапин. — Сумы : ИТД «Университетская книга», 2002. — 310 с.

12. Максимов В. В. Экономический потенциал региона (анализ, оценка и использование) : монография / В. В. Максимов. — Луганск : Изд-во ЛНУ им. В. Даля, 2002. — 359 с.

13. Федонін О. С. Потенціал підприємства: формування та оцінка : [навч. посіб.] / О. С. Федонін, І. М. Репіна, О. І. Олексюк. — К. : КНЕУ, 2004. — 316 с.

14. Сафонов Ю. М. Управління потенціалом підприємства : навч. посіб. / Ю. М. Сафонов, Н. С. Завізна. — Одеса : Апрель, 2011. — 234 с.

15. Жулавський А. Ю. Фактори відтворення інвестиційного потенціалу регіону / А. Ю. Жулавський, Я. В. Кобушко // Економічний простір. — 2011. — № 45. — С. 64–74.

16. Мельник Л. Потенціал підприємства як основа його міжнародної конкурентоспроможності / Л. Мельник // Економічний аналіз. — 2009. — Вип. 4. — С. 273–277.

17. Надвиничний С. А. Аналіз системи чинників економічного розвитку аграрної системи економіки регіону / С. А. Надвиничний // Інноваційна економіка. — 2012. — № 3. — С. 220–225.

18. Кузьмін О. Є. Діагностика потенціалу підприємства / О. Є. Кузьмін, О. Г. Мельник // Маркетинг і менеджмент інновацій. — 2011. — № 1. — С. 155–166.

19. Кленін О. В. Концептуальні основи управління виробничо-господарським потенціалом промислового підприємства / О. В. Кленін // Вісник економічної науки України. — 2010. — № 2. — С. 50–53.

20. Круш П. В. Національна економіка: регіональний та муніципальний рівень : підручник / П. В. Круш, О. О. Кожемяченко. — К. : Центр учбової літ-ри, 2011. — 320 с.

21. Комплексна оцінка соціально-економічного розвитку регіонів Луганської області [Електронний ресурс] / Головне управління економіки обласної державної адміністрації. — Режим доступу : <http://loga.gov.ua/oda/about/depart/economy/se-state/rating/>.

22. Гречана С. І. Економічний та соціальний розвиток сучасного міста : монографія / С. І. Гречана. — Луганськ : Ноулідж, 2011. — 194 с.

Стаття надійшла до редакції 25.04.2012 р.

УДК 338.45

Д. А. Мардар,

канд. екон. наук,

*Луганський національний
університет ім. Т. Шевченка,*

И. А. Михейчик,

горний інженер-економіст

ОСНОВНЫЕ КРИТЕРИИ ОБОСОБЛЕННЫХ ПОДРАЗДЕЛЕНИЙ ПРЕДПРИЯТИЙ*

Проанализировано правовое положение обособленных подразделений предприятий. Предложено внедрение понятия учетно-расчетная единица и рассмотрены критерии отнесения структурных подразделений предприятий к обособленным.

Ключевые слова: предприятие, организационная структура, обособленное подразделение, структурное подразделение.

Одним из факторов постоянного развития рыночных механизмов является необходимость усовершенствования организационно-правовой

структуры предприятий. Недостаточно полное разъяснение по этому вопросу в нормативно-законодательных актах вызывает противоречия во

* Точка зрения автора не совпадает с мнением редакции.